

Red-Impact-Competition 2012

Wer wird die sechste Gewinnerin der Red-Impact-Competition und tritt die Nachfolge von Gen-I-Beq Goldwyn Secret RC an? Sie können diese Frage beantworten, indem Sie einer der 18 wunderschönen Kandidatinnen Ihre Stimme geben!



DOUG SAVAGE & BERT WESSELDIJK

Die vorhergehenden fünf Red-Impact-Competitions von HI hatten illustre Gewinnerinnen: Redrose, Miss Special, Altitude, Debutante Rae und Secret. Zuchtkühe, die sich ihre Sporen in der Red Holstein-Zucht mehr als verdient haben. Denn diesem Zweck dient diese Wahl: Kühe mit bestechenden Zuchtqualitäten zu ehren.

WOHLÜBERLEGTE AUSWAHL

Bei der Red-Impact-Competition 2012 treten erneut 18 Red Holsteins und RC-Kühe auf höchstmöglichem Niveau gegeneinander an. Alle Kühe, die in den letzten zwölf Monaten einen großen Beitrag zur internationalen Red Holstein-Zucht geleistet haben, bekommen hier die Möglichkeit, sich den prestigeträchtigen HI-Titel zu sichern. Ein Teil der Kühe wurde nach der Aufforderung im Februar-Heft von HI von unseren Lesern nominiert. Daneben wählte auch die HI-Redaktion Kühe aus. Unter den Gewinnerinnen der Vorentscheidung traf die Redaktion dann eine wohlüberlegte Auswahl. Dabei zählten vor allem die Zuchtleistungen dieser Kühe 2011. Schauerfolge – wie spektakulär sie auch gewesen sein mögen – warfen weniger Gewicht in die Waagschale. Für diesen Bereich findet schließlich (im August) die Wahl der Weltsiegerin statt. Auf den nächsten Seiten stellen wir Ihnen 18 beeindruckende Kandidatinnen vor. Sie alle wurden von der Redaktion mit einem Kommentar versehen. Außerdem ist jede Kuh mit einem Foto, der letzten bekannten Einstufung, der Höchstleistung, dem Geburtsdatum, der Abstammung und dem Namen ihres Besitzers vertreten. Die Kühe werden in alphabetischer Reihenfolge präsentiert.

EX-GEWINNERINNEN AUSGESCHLOSSEN

Wo sind denn Scientific Debutante Rae und Kamps-Hollow Altitude, werden Sie sich vielleicht fragen, wenn Sie sich die 18 Nominierten ansehen. Sie sind ehemalige Gewinnerinnen der Competition und daher von der Teilnahme ausgeschlossen, auch wenn sie in den letzten 12 Monaten vielleicht besonders erfolgreich waren. Sie machen Platz für die neue Garde. ●

Tabelle – Die Gewinnerinnen der Red Holstein- bzw. Red-Impact-Competition von HI

JAH R	NAME	BESITZER
2011	Gen-I-Beq Goldwyn Secret RC	RockyMountain, CA & Warden, UK
2010	Scientific Debutante Rae RC	Matt Nunes, US
2009	Kamps-Hollow Altitude RC	High Altitude Syndicate, US
2008	Derrwyn Miss Special-Red	Goldenberg & Mercurio, US
2007	Lavender Ruby Redrose-Red	Mark Rueth, US

Stimmen Sie mit ab!

WÄHLEN SIE DIE "RED-IMPACT-KUH DES JAHRES 2012"

Das Ergebnis der Wahl der "Red-Impact-Kuh 2012" bestimmen zu 50 % die Stimmen der Holstein International-Leser aus der ganzen Welt. Daneben gibt es eine Fachjury, die sich aus zwei international erfahrenen Fachleuten aus der Holstein- und Red Holstein-Zucht zusammensetzt. Ihre gemeinsame Entscheidung macht ebenfalls 50 % des Endergebnisses aus. Sollten zwei Kühe von den Lesern und der Jury genau gleich viele Stimmen erhalten, ist die Entscheidung der Leser ausschlaggebend.

Wenn Sie unter den Teilnehmerinnen die Kuh gefunden haben, die Ihrer Meinung nach 2011 den größten Einfluss auf die Zucht hatte, kreuzen Sie ihren Namen auf der beigegefügtten Stimmkarte an, tragen Ihren Namen und Ihre Adresse ein und senden die Karte unfrankiert an Holstein International. Gern können Sie Ihre Entscheidung auch kommentieren; einige Kommentare werden zusammen mit den Wahlergebnissen im Juni-Heft von HI veröffentlicht. **Einsendeschluss für Ihre Stimmkarte ist der 1. Mai 2012.** Wir bedanken uns für Ihre Mitwirkung!

Birkenhof Rubens Mabel-Red



EX-93
La2 305 13225 kg 3.36% 3.25%
16.05.2001
STBVQ Rubens RC
Wiesenfeld Leader Mercedes VG-88
(C Leader)
Sebastian Weide, DE

Mabel ist eine beeindruckende Schaukuh aus der Familie von La Presentation Memo. Eine Schaukuh, die sich aber auch um die Zucht verdient gemacht hat. Unter ihren Töchtern gibt es Klasse Schaukühe wie Wiesenfeld Austrias Magic Talent und Kite Miracle. Und die berühmte Mox Kite Maryrose, die ebenfalls eine imposante Schaukarriere absolviert und auch schon mehrere attraktive Schautiere geliefert hat.

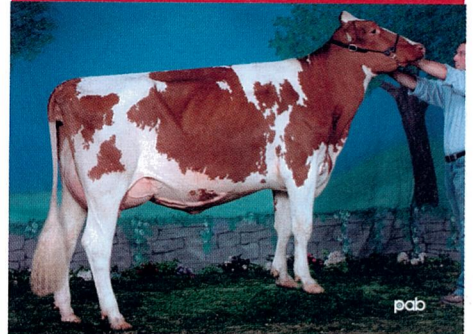
Cityview Ruby Wine-Red



VG-88
2-05 305 10023 kg 3.8% 2.9%
3.09.2000
STBVQ Rubens
Cityview Elegant Freckles VG-85
(Arnell Elegant)
Ed Peck, Wisconsin, US

Ruby Wine ist die Mutter des Jordan-Sohnes April-Day Wisconsin-Red und hat EX Töchter von Talent, Distrigene und Lichtblick. Sie ist außerdem die Mutter der Nr. 13 der Zuchtkühe mit Rofaktor in den USA, der Shottle-Tochter April-Day S Verdejo VG-86, die 29 Verträge hatte. Von ihren ersten sechs Söhnen in der Besamung wurden zwei als Bullenväter eingesetzt.

Gen-I-Beq Talent Spectra-Red



VG-85
4-03 305 17079 kg 3.9% 3.5%
9.06.2004
Ladino Park Talent
Glen Drummond Splendor VG-86
(Formation)
Ferme Charpentier, Quebec, CA

Spectra ist die Mutter des "Class Extra" Rofaktorbullen Charpentier Spectrum, während ihre FBI-Tochter die Nummer 2 der rotbunten Zuchtwertkühe geliefert hat. Daneben hat sie eine EX und zehn VG Töchter. Spectra ist eine Halbschwester zu Salto und hat sieben EX Schwestern. Weitere Mitglieder der Familie sind September Storm und die Gewinnerin der letzten "Red-Impact-Competition", Gen-I-Beq Goldwyn Secret.

Golden-Oaks Perk Rae-Red P



EX-90
1-11 305 (3x) 12595 kg 3.8% 3.3%
14.12.2003
Burket-Falls Perk-Red
Scientific Beauty Rae EX-90 (Rubens)
A.L.H.Genetics, NL

Perk Rae ist die 8. Generation von rotbunten EX Roxys und außerdem hornlos! Sie hat eine Durham-Tochter, die mit EX-92 bewertet ist, sowie acht VG Töchter. Perk Rae war eine gefragte Vertragskuh mit Söhnen in der Besamung und ihre Embryonen wurden in alle Welt exportiert. Perk Rae hat sieben EX Schwestern und ihre Mutter ist eine EX Rubens-Schwester zu Scientific Debutante Rae.

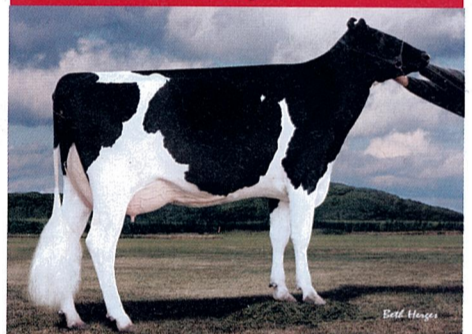
Islehaven Gold Dancer-Red



VG-88
3-08 305 14864 kg 4.1% 3.2%
23.09.2006
Braedale Goldwyn
Marktwain Lee Diana VG-85 (Lee)
Comfort & Stoneden, Ontario, CA

Gold Dancer ist wegen ihres Variant Red-Gen eine besonders seltene rotbunte Goldwyn-Tochter. Sie ist die 5. Generation VG oder EX und hat rotbunte Söhne in der Besamung von Bolton, Shottle und Baxter sowie jüngere rotbunte Bullen von Man-O-Man, Snowman und Windbrook. Ihre hoch eingestuft rotbunten Töchter von Snowman, Man-O-Man und Windbrook bieten neue Blutlinien mit dem Variant Red-Gen.

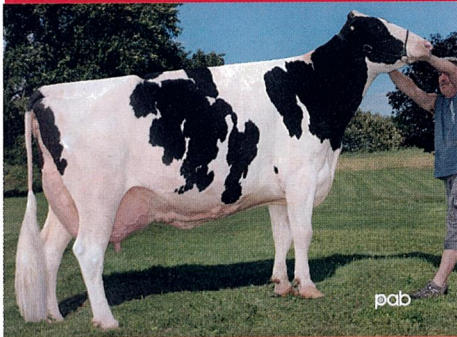
KHW Goldwyn Aiko RC



VG-89
2-06 305 9557 kg 6.3% 3.9%
30.01.2006
Braedale Goldwyn
Kamps-Hollow Altitude EX-95 (Durham)
High Altitude Synd., Wisconsin, US

Aiko ist die Goldwyn-Schwester der Madison-Siegerin Apple und der Bullen Advent und Jotan; Exterieur und Inhaltsstoffe sind tief in dieser Familie verankert. Aiko hat Söhne in mindestens fünf Ländern der Welt. Ihre einzigen melkenden Töchter sind Redliners mit 90 und 86 Punkten, während jüngere Töchter von Bullen wie Baxter, Freddie, Jeeves und Shamrock gefragte Vertragskühe sind.

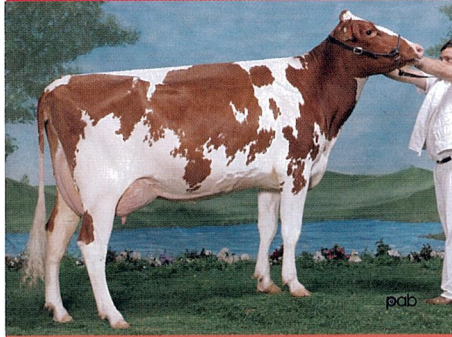
Maryclerc Melanie Intensifier RC



EX-91
4-03 305 16593 kg 4.5% 3.6%
1.09.2002
Glen Drummond Intensifier
Calbrett Rudolph Minda VG-88
(Rudolph)
Vidia Holstein, Quebec, CA

Melanie hat eine der höchsten rotbunten Zuchtwertfamilien in Kanada begründet, aus der zurzeit fünf Kühe in den dortigen Top-16 notiert sind. Platz 1 belegt ihre Enkelin Vidia Mr Burns Miss VG-87 und auch die Nummer 2 der RC-Kühe ist eine Enkelin, und zwar Vidia Bolton Magique VG. Melanie hat eine EX und zwölf VG Töchter und viele Bullen aus der Familie sind in der Besamung.

Micheret Rosalind Faber-Red



VG-87
4-01 305 13281 kg 4.4% 3.5%
8.04.2002
Faber-Red
Micheret Rosa Cliffhanger VG-85
(Cliffhanger)
Ferme Micheret, Quebec, CA

Rosalind ist die Mutter von Infrarouge, seit vielen Jahren der beste rotbunte Bulle in Kanada: er belegt mit 1938 LPI Platz 35 der Liste. Rosalind und ihre Tochter Micheret Ima Ludox VG-87, die in Deutschland einen Sohn in der Besamung hat, gehören zu den 15 höchsten rotbunten Kühen Kanadas nach LPI. Rosalind hat EX Schwestern von Talent und Steven und geht auf Rosel zurück, die Milestone-Schwester zu STBVQ Rubens.

Molenkamp Grietje 28 RC



VG-89
6-04 305 12987 kg 4.23% 3.31%
13.04.2004
Jocko Besne
Grietje 23 VG-87 (Major)
Melkveebedrijf Van Wichen, NL

Die Grietje-Familie aus dem Stall Van Wichen überzeugt durch Nutzungsdauer und bietet Outcross-Genetik für Rotbunt. Mehrere Söhne aus Grietje 28 sind in der Besamung, darunter Molenkamp Farfan-Red (v. Classic) und Molenkamp Andy RC (v. Goldwyn), die als Bullenvater eingesetzt wurden. Inzwischen haben auch Goldwyn- und Mr Burns-Töchter aus Grietje 28 hohe genomische Bullen in der Besamung, die jetzt auch schon Bullenvater sind.

Morningview RUW Bertha-Red



VG-87
La1 305 9407 kg 4.20% 3.40%
21.08.2008
Malvoy
Morningview Bonnie RC VG-89
(Bacculum)
Beeze Holsteins, NL

Bertha ist eine prachtvolle rote Kuh aus der berühmten Familie von Morningview Converse Judy. Vor allem wegen ihrer Outcross-Abstammung (Malvoy x Bacculum x Capri x Aaron x Manfred x Judy) ist Bertha eine sehr gefragte Bullenmutter. Dass mit ihren genomischen Zuchtwerten ebenfalls alles stimmt, beweist ihr Destry-Sohn Beeze Dertour, der aufgrund seiner hohen Exterieurzuchtwerte der meistingesetzte Red Holstein bei RBB in Deutschland ist.

RH Meggilee RC



EX-91
La5 305 13177 kg 4.55% 3.35%
28.10.1998
Comestar Lee
RH Meggy VG-88 (Benefit)
Antonius Richter, DE

Meggilees Familie zeichnet sich durch hohe Lebensleistungen und Zuchterfolge in männlicher und weiblicher Linie aus. In Deutschland ist ihr September-Sohn Megall mittlerweile Zuchtbulle, während andere Söhne an Zuchtorganisationen in Deutschland und den Niederlanden verkauft wurden. Und erst Meggilees Töchter! RH Mary Rose (v. September) ist eine gefragte Bullenmutter, Richters Talent Maxima EX-94 eine gefeierte Schaudiva.

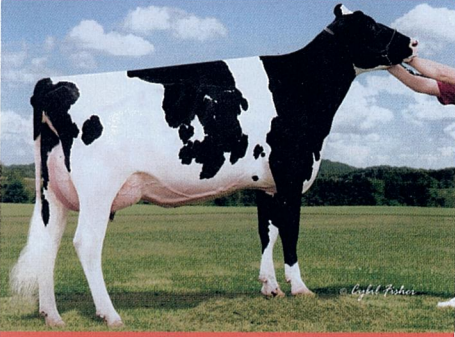
Schuwey Rubens Iberia



EX-91
La6 301 10793 kg 3.77% 3.31%
11.12.2000
STBVQ Rubens RC
Fanny (Rolin)
Beat Schuwey, CH

Iberia hat viele Qualitäten. In sieben Laktationen produzierte sie im Schnitt 9.459 kg 3,88% 3,45%, und das in 1500 Metern Höhe und bei reinem Weidegang im Sommer. Daneben hat sie mehrere Schauen gewonnen und züchtet außerdem ganz großartig. Ein Rustler-Sohn ist in der Besamung und neun Töchter sind inzwischen in Milch (2 EX, 5 VG und 2 GP-84). Ihre Tochter Schuwey Classic Roxy war Reservesiegerin bei der Swiss Expo 2012.

Scientific Gold Dior Rae RC



EX-92
2-02 305 11893 kg 4.7% 3.6%
17.03.2007
Braedale Goldwyn
Scientific Debutante Rae EX-92
(Durham)
Matt & Mandy Nunes, Wisconsin, US

Dior Rae – eine Vollschwester zu Scientific Destry RC (1977 TPI) – ist eine der Goldwyn-Töchter aus der Reservesiegerin von Madison 1995 und Red-Impact-Gewinnerin 2010, Debutante Rae. Dior Rae hat Shottle-Söhne in Spanien und den USA und einen RC Braxton-Sohn mit hohem Exterieur, der demnächst freigegeben wird. Töchter von Shottle, Mac und Sanchez kalben im Moment, Millions und Alexanders werden folgen.

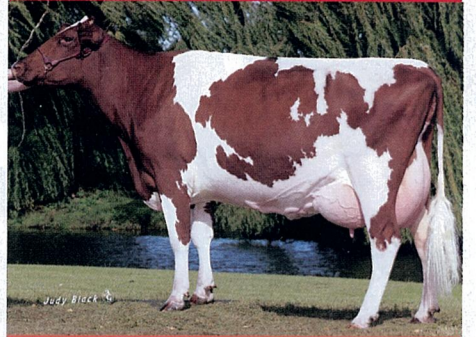
Scientific Gold Dish Rae RC



VG-88
2-05 (3x) 305 13398 kg 4.0% 3.5%
17.12.2006
Braedale Goldwyn
Scientific Debutante Rae EX-92
(Durham)
Todd Stanek, Wisconsin, US

Dish Rae ist eine Schwester zu Destry, Dusk und Deuce. Dish Rae und zwei ihrer Schwestern belegen Plätze in den Top-20 der rotbunten oder RC-Zuchtwertkühe in den USA. Zurzeit sind zwölf Söhne aus Dish Rae in der Besamung und es folgen noch weitere. Voraussichtlich werden noch dieses Jahr zwei rotbunte Polled-Söhne von Magna P und Colt P erhältlich sein, gemeinsam mit einem rotbunten Polled Colt P-Sohn aus ihrer Baxter-Tochter.

Sellcrest T Roseanne-Red



EX-93
6-02 305 15998 kg 4.7% 3.4%
16.06.1998
Hanover-Hill Triple Threat
Clover Mist Regina-Red EX-92 (Jubilant)
Jonathan Heeringa, Wisconsin, US

Roseanne ist eine Halbschwester zu Sellcrest No Rachel-Red EX-94, der Reservesiegerin von Madison 2002, und steht stellvertretend für einen Zweig der fantastischen August-Familie, aus der auch Apple kommt. Roseanne hat eine EX-94 Rubens-Tochter, Buckhorn-Acres Rita-Red, sowie eine EX-91 Lentini, eine EX-90 September und eine EX-90 Advent. Zu ihren Söhnen, die Zuchtbulle wurden, gehören u.a. Buckhorn-Acres Ritzy-Red und Dream-Red, beide von Advent, und Lucky-Red, von Lentini.

Stoneden Fools Gold-Red



VG-88
4-03 (3x) 305 19918 kg 3.9% 2.9%
3.12.2006
Braedale Goldwyn
Marktwain Lee Diana VG-85 (Lee)
Morsan Farms, Alberta, CA

Fools Gold ist eine Vollschwester zu Gold Dancer und ebenfalls Trägerin des Variant Red-Gen. Fools Gold hat einen rotbunten Sanchez-Sohn in Deutschland und einen rotbunten Pronto in Italien. Außerdem hat sie rotbunte Söhne von Sanchez und Aftershock in Kanada in der Besamung. Zwei ihrer vier melkenden Töchter wurden als Färsen mit VG eingestuft. Jüngere rotbunte Töchter von Man-O-Man, Sanchez, Alexander und Aftershock haben auch das Variant Red-Gen.

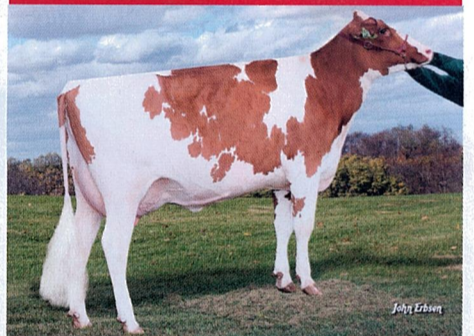
Therese



VG-86
La2 305 13661 kg 3.97% 3.46%
21.08.2003
Lightning RC
Tosca VG-86 (Tulip)
Friedrich Köster, DE

Söhne aus Therese rangieren weit oben auf der Liste der genomischen Bullen, u.a. der Ruacana-Sohn Relevant-Red, der intensiv als Bullenvater eingesetzt wird. Auch der Carmano-Sohn Crunch macht von sich reden und notiert wie sein Halbbruder beste Fitnesszuchtwerte. Thereses Carmano-Tochter Tiana ist eine der meisteingesetzten rotbunten Bullenmütter in Deutschland und verschiedene Nachkommen erreichen hohe genomische Zuchtwerte.

Tiger-Lily Lawnboy Lulu-Red



VG-87
2-01 (3x) 305 9494 kg 4.4% 3.6%
3.05.2008
Aggravation Lawn Boy P-Red
Kings-Ransom Sept Lima EX-91
(September)
Marshman Farms, New York, US

Lulu ist die Mutter des sehr populären rotbunten Bullen Tiger-Lily Ladd P-Red, ein junger Destry-Sohn mit 2158 gTPI. Lulu ist eine der höchsten Exterieur-töchter des erfolgreichen hornlosen Rotbuntbullen Lawn Boy. Lulu hat vier rotbunte Destry-Töchter mit hohen genomischen Zuchtwerten und kommt aus einer EX-91 September, einer EX-93 Amel, einer VG-85 Eagle Vision, einer VG-88 Trifecta und einer Royalty.